



ЭКОНОМИКА И УПРАВЛЕНИЕ НАРОДНЫМ ХОЗЯЙСТВОМ ECONOMY AND MANAGEMENT OF NATIONAL ECONOMY

УДК 631.15.017.3 (470)

DOI: 10.23947/2413-1474-2018-2-3-43-53

Современное состояние и тенденции развития малых форм хозяйствования в аграрном секторе экономики России

О. В. Исаева^{*}, А. Е. Черная^{}, Д. И. Исаев^{*}**

^{*}Всероссийский научно-исследовательский институт экономики и нормативов, г. Ростов-на-Дону, Российская Федерация

^{**}ООО «Адепт-комплект», г. Ростов-на-Дону, Российская Федерация

Current status and trends of small enterprises in the agricultural sector of Russian economy

O. V. Isaeva^{*}, A. E. Chernaya^{}, D. I. Isaev^{*}**

^{*}All-Russian Scientific Research Institute of Economics and regulations, Rostov-on-Don, Russian Federation

^{**}Adept-komplekt", Rostov-on-Don, Russian Federation

Эффективное развитие агропромышленного комплекса страны предполагает повышение предпринимательской активности и становление многоукладной экономики, составной частью которой являются малые формы хозяйствования. Они представляют собой форму социальной организации на селе, способствующую развитию сельских территорий. Рассмотрена роль крестьянских (фермерских) и личных подсобных хозяйств в аграрном производстве страны, выявлены основные тенденции их развития. Проанализированы направления государственной поддержки малых форм хозяйствования по направлениям, проведены расчеты зависимости объемов производства от объемов финансирования господдержки, обоснована необходимость корректировки и расширения мер и направлений государственного регулирования и поддержки малых форм хозяйствования.

Ключевые слова: сельское хозяйство, малые формы хозяйствования, крестьянские (фермерские) хозяйства, личные подсобные хозяйства, структура производства, государственная поддержка.

Effective development of the agro-industrial complex of the country involves increasing business activity and the creation of a multi-faceted economy, part of which are small forms of ownership, as a form of social organization in rural areas contributing to the development of rural areas. The article considers the role of peasant (farm) and private farms in the agricultural production of the country, the main trends of their development. The analysis of the direction of state support of small forms of ownership in the areas of; the calculations of the volume dependence of production on the volume of state support financing; the need to adjust and expand the measures and directions of state regulation and support of small businesses are reasoned.

Keywords: agriculture, small forms of ownership, peasant (farm) farms, personal subsidiary plots, the structure of production, state support.

Образец для цитирования: Исаева, О. В. Современное состояние и тенденции развития малых форм хозяйствования в аграрном секторе экономики России / О. В. Исаева, А. Е. Черная, Д. И. Исаев // Экономика и экология территориальных образований. — 2018. — Т. 2 № 3. — С. — 43-53. DOI: 10.23947/2413-1474-2018-2-3-43-53.

For citation: O. V. Isaeva, A. E. Chernaya, D. I. Isaev. Current status and trends of small enterprises in the agricultural sector of Russian economy. Economy and ecology of territorial formations, 2018, V.2. no. 3, pp. 43–53. DOI: 10.23947/2413-1474-2018-2-3-43-53.

Введение. В современной России аграрный сектор экономики развивается в сложной и противоречивой обстановке. Реализация Государственной программы развития сельского хозяйства и регулирования рынков сельскохозяйственной продукции, сырья и продовольствия на 2013–2020 годы происходит в иных макроэкономических условиях по сравнению с теми условиями, которые использовались как базовые при её разработке. Ситуация с высокой импортозависимостью по ряду промышленных и продовольственных товаров значительно осложнила достижение поставленных целей.

Отечественные сельхозпроизводители, в особенности их малые формы хозяйствования (МФХ), вынуждены функционировать в непростых экономических условиях, которые усугубляются обострившимися санкционными противоборствами России со странами Запада.

Многоукладность сельского хозяйства является традиционной формой производства в нашей стране. Трансформация собственности в экономике России способствовала формированию аграрной структуры, в которую наряду с крупными и средними сельхозпредприятиями входят малые формы хозяйствования. Объектом данных исследований являются два типа МФХ — крестьянские (фермерские) хозяйства (К(Ф)Х) и личные подсобные хозяйства (ЛПХ).

Задача данной работы — исследование развития аграрной структуры России, в частности, малых форм хозяйствования, путей сохранения и приумножения их производственного потенциала, анализ форм и методов эффективного регулирования и поддержки КФХ и ЛПХ со стороны государства.

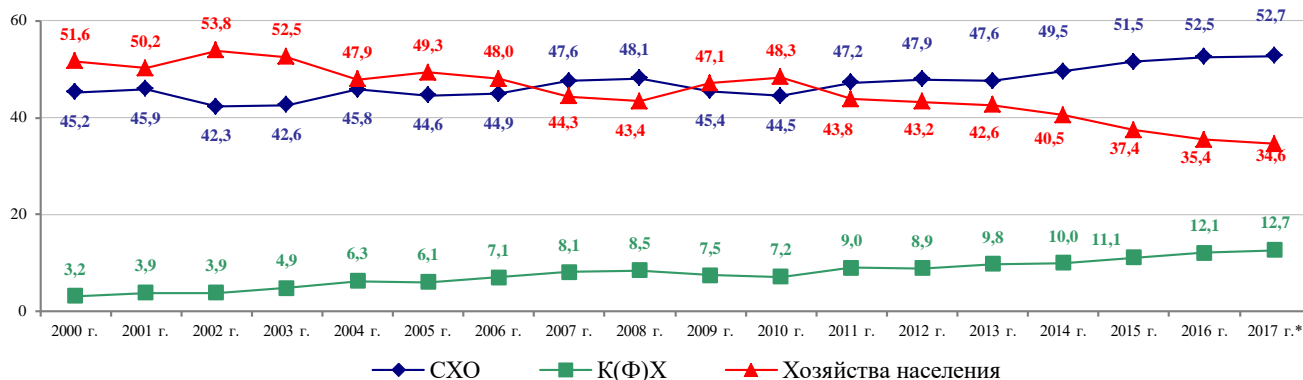
Проблемам обоснования перспектив развития различных форм хозяйствования и собственности в сельском хозяйстве посвящены работы А. И. Барбашина, Г. В. Беспехотного, И. Н. Буздalова, В. Г. Закшевского, А. Г. Зельднера, А. И. Костяева, Э. Н. Крылатых, В. В. Кузнецова, В. В. Милосердова, А. Г. Папцова, П. М. Першукевича, А. В. Петрикова, А. Ф. Серкова, А. Т. Стадника, А. Н. Тарасова, В. Я. Узуна, И. Г. Ушачева, И. Ф. Хицкова, А. А. Черняева, А. Е. Шамина, Р. Г. Янбых и др.

Вопросы теории и методологии, а также изучение и проработка решений проблем функционирования МФХ в аграрном секторе экономики нашли свое отражение в работах В. Л. Аничина, В. П. Арашукова, В. И. Арефьева, В. Л. Дунаева, Е. А. Гатаулиной, К. В. Копач, Е. Г. Лысенко, Т. Г. Нефедовой, О. И. Павлушкиной, А. Е. Романова, В. А. Сарайкина, О. П. Фадеевой, В. Н. Хлыстуна, А. С. Хухрина, А. В. Чаянова и др.

Тенденции развития малых форм хозяйствования. Малые формы хозяйствования играют большую роль в производстве сельскохозяйственной продукции, развитии сельских территорий и повышении социальной устойчивости сельской местности, обеспечении достойного уровня доходов сельского населения и улучшении качества жизни на селе, что обуславливает необходимость исследований вопросов функционирования МФХ. Однако в существующих нестабильных экономических условиях (курсовые колебания национальной валюты, нестабильность на рынке ГСМ, отсталость материально-технической базы, несовершенство существующей государственной поддержки и др.) затрудняют выполнение ими своих функций [1, 2].

В Российской Федерации происходят преобразовательные процессы институционального характера, которые способствуют формированию соотношения различных категорий хозяйств в производстве сельскохозяйственной продукции.

За период 2000–2017 гг. в аграрной структуре страны произошли существенные изменения (рис.1). В 2000 г. на первом месте в производстве сельскохозяйственной продукции были хозяйства населения с долей производства 51,6 %, однако уже в 2017 г. их доля в общем объеме производства составила только 34,6 %. Почти в четыре раза укрепили свои позиции крестьянские (фермерские) хозяйства, включая индивидуальных предпринимателей (ИП), на долю которых в структуре производства продукции в 2017 г. приходилось 12,7 % (в 2000 г. — 3,2 %). В 2017 г. сельскохозяйственными организациями производилось 52,7 % продукции сельского хозяйства (+ 7,5 % к 2000 г.).



*Предварительные данные

Рис. 1. Структура производства продукции сельского хозяйства по категориям хозяйств России в 2000–2017 гг., %

(Источник: разработано авторами по данным официального сайта Федеральной службы государственной статистики)

Малые формы хозяйствования являются основными производителями картофеля и овощей, на долю которых в 2017 г. приходилось 85,7 % и 78,8 % соответственно, в 2000 г. данный показатель составлял 92,5 % и 77,1 % соответственно. Следует отметить значительное укрепление позиций крестьянских (фермерских) хозяйств в производстве картофеля и овощей, доля которых в структуре производства с 2000 г. увеличилась более чем в 6,5 раза. Противоположная тенденция отмечается в хозяйствах населения, в которых произошло сокращение доли в общем объеме производства картофеля и овощей более чем на 15 %: в 2017 г. данный показатель составлял 77,2 % и 62,9 % соответственно (–14 % и –11,8 % соответственно к 2000 г.) (табл. 1).

До 2016 г. МФХ производили более 50 % молока, однако в 2017 г. данный показатель составил уже 49,8 %, из которых на хозяйства населения приходилось 42,1 % (–8,8 % к 2000 г.), на крестьянские (фермерские) хозяйства — 7,7 % (+5,9 % к 2000 г.).

За исследуемый период произошло резкое сокращение доли малых форм хозяйствования в общем объеме производства скота и птицы на убой (в убойном весе): если в 2000 г. МФХ производили 59,8 % данного вида продукции, то уже в 2017 г. — 22,6 %, из которых 2,9 % приходится на К(Ф)Х (1,8 % в 2000 г.), 19,7 % — хозяйства населения (58,0 % в 2000 г.).

В период с 2000 по 2017 г. укрепились позиции К(Ф)Х в производстве всех рассматриваемых видов продукции, в том числе зерновых и зернобобовых культур, доля в структуре производства увеличилась почти в 3,5 раза, составив 29,1 %, по подсолнечнику, сахарной свекле и яйцам — более чем в 2 раза, достигнув 31,5, 11,6 и 1,1 % соответственно. В хозяйствах населения произошло значительное сокращение в структуре производства всех основных видов сельскохозяйственной продукции.

Таблица 1

Структура производства основных видов сельскохозяйственной продукции
 малыми формами хозяйствования России, %

Виды продукции	Годы									
	2000	2005	2010	2011	2012	2013	2014	2015	2016	2017
Крестьянские (фермерские) хозяйства, включая ИП										
Зерновые и зернобобовые культуры	8,4	18,3	21,9	22,1	22,2	24,6	25,3	26,3	27,7	29,1
Подсолнечник*	14,5	27,4	26,4	28,0	27,4	29,1	29,4	29,3	30,9	31,5
Сахарная свекла	4,9	10,5	10,9	13,1	12,0	9,9	10,3	10,6	11,7	11,6
Картофель	1,3	2,8	5,5	7,4	8,0	6,8	7,5	8,6	8,5	8,5
Овощи	2,4	6,9	11,4	13,7	13,8	14,3	13,6	15,1	14,6	15,9
Скот и птица на убой (в убойном весе)	1,8	2,4	2,9	3,0	2,9	2,8	2,9	2,9	2,9	2,9
Молоко	1,8	3,1	4,7	4,8	5,4	5,9	6,2	6,6	7,1	7,7
Яйца	0,4	0,7	0,8	0,8	0,8	0,7	0,8	0,9	1,0	1,1
Хозяйства населения										
Зерновые и зернобобовые культуры	0,8	1,1	1,0	1,1	1,0	0,9	1,0	1,0	0,9	0,7
Подсолнечник*	1,2	0,5	0,6	0,4	0,5	0,4	0,5	0,4	0,4	0,5
Сахарная свекла	0,6	1,1	0,4	0,5	0,4	0,5	0,5	0,4	0,2	0,2
Картофель	91,2	88,8	84,0	79,6	78,9	82,3	80,4	77,6	77,9	77,2
Овощи	74,7	74,4	71,5	66,6	69,1	69,4	69,9	67,0	66,5	62,9
Скот и птица на убой (в убойном весе)	58,0	51,4	36,5	33,7	30,2	26,9	24,7	22,5	21,2	19,7
Молоко	50,9	51,8	50,4	49,7	48,1	48,1	47,1	45,6	43,9	42,1
Яйца	28,8	25,7	22,1	21,7	21,2	21,2	21,4	20,6	19,8	18,9

* С 2011 г. рассчитано из веса после доработки

Источник: разработано авторами по данным официального сайта Федеральной службы государственной статистики

Как показали исследования, среди малых форм хозяйствования наиболее позитивной динамикой в отрасли по стране отличаются К(Ф)Х (включая ИП), у которых среднее значение индекса производства продукции сельского хозяйства за 18 лет составило 114,4 %, в том числе продукции растениеводства — 116,7 %, животноводства — 108,5 % (рис. 2). Максимальное значение индекса производства продукции сельского хозяйства в крестьянских хозяйствах было 150,9 % в 2011 г., что превышает максимальное значение данного показателя в сельскохозяйственных организациях на 22 % (128,9 %), минимальное — 83,9 % в 2010 г.

Среднее значение индекса производства сельскохозяйственной продукции в хозяйствах населения за рассматриваемый период характеризуется минимальным ростом — 100,1 %, в том числе продукции растениеводства — 101,4 %; а в производстве продукции животноводства сокращение — 98,9 %.

В последние 10–12 лет отмечается тенденция сокращения числа крестьянских (фермерских) хозяйств (включая ИП). Так, в 2016 г. в Российской Федерации, по данным Всероссийской сельскохозяйственной переписи, зарегистрировано около 174,8 тыс. хозяйств, что ниже показателя 2006 г. почти на 39 %. Число личных подсобных хозяйств осталось практически без изменения: в 2016 г. насчитывалось более 17,5 млн хозяйств, что выше значений 2006 г. на 0,4 % (табл. 2).

В исследуемый период отмечается процесс укрупнения хозяйств по обеспеченности земельными ресурсами. В 2016 г. общая земельная площадь К(Ф)Х составила 43312,2 тыс. га против 29370,7 тыс. га в 2006 г. (+13941,5 тыс. га), в среднем на одно хозяйство приходится 247,8 га общей земельной площади, в то время как в 2006 г. данный показатель достигал значения 103 га (+144,8 га). Общая земельная площадь ЛПХ в 2016 г. составляла 12017,3 тыс. га, что на 3166,2 тыс. га, или на 35,0 % больше, чем в 2006 г., в среднем на одно хозяйство приходится 0,6 га (в 2006 г. — 0,4 га).

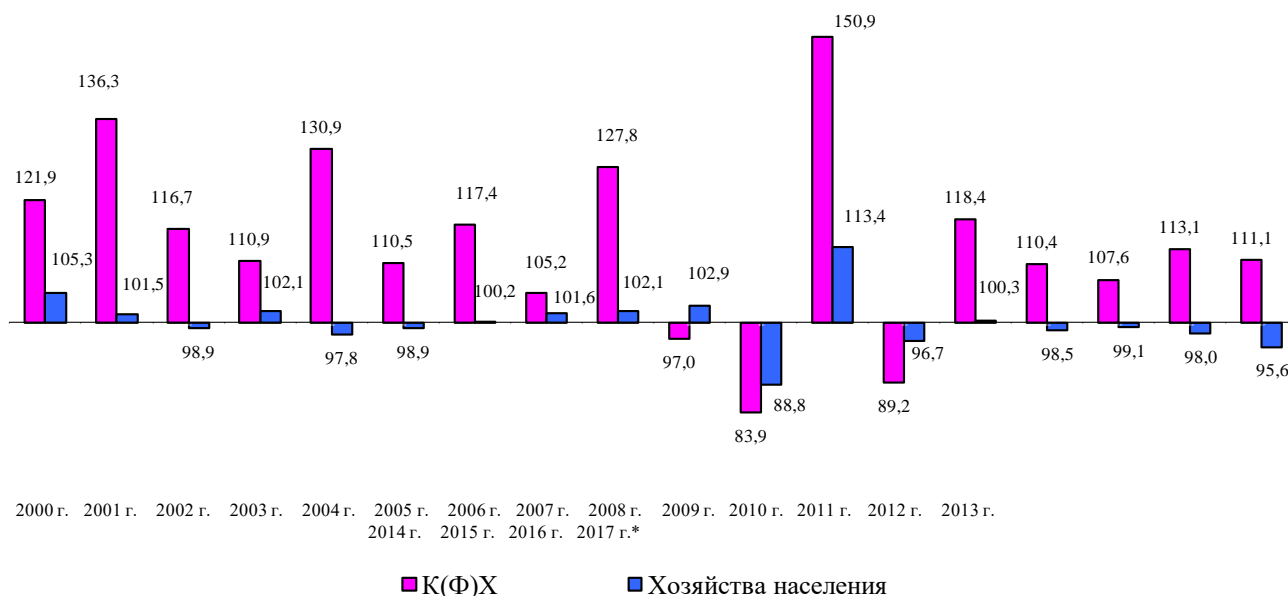


Рис. 2. Динамика индексов производства продукции сельского хозяйства по категориям малых форм хозяйств Российской Федерации в сопоставимых ценах (в % к предыдущему году)

Источник: разработано авторами по данным официального сайта Федеральной службы государственной статистики

Таблица 2

Основные показатели развития К(Ф)Х и ЛПХ в Российской Федерации в 2006 и 2016 гг.

Показатель	К(Ф)Х		2016 г. к 2006 г., +/-	ЛПХ		2016 г. к 2006 г., +/-
	2006 г.	2016 г.		2006 г.	2016 г.	
Число хозяйств, тыс.	285,1	174,8	-110,3	17462,6	17533,3	+ 70,7
Общая земельная площадь, тыс. га	29370,7	43312,2	+ 13941,5	8901,1	12017,3	+ 3116,2
В среднем приходится на одно хозяйство общей земельной площади, га	103,0	247,8	+ 144,8	0,4	0,6	+ 0,2
Численность работников, занятых в хозяйстве, тыс. чел.	553,5	377,9	-175,6	33373,0	29401,2	- 3971,8
Производство сельскохозяйственной продукции в среднем на одно хозяйство (в действующих ценах), тыс. руб.	548,9	3799,8	+ 3250,9	49,1	111,3	+ 62,2

Источник: разработано по [3, 4, 5].

Анализ производства сельскохозяйственной продукции на одно хозяйство показывает динамичный рост. В особенности данная тенденция характерна для К(Ф)Х, в которых отмечался рост производства продукции в 2016 г. почти в 7 раз в сравнении с 2006 г. В одном ЛПХ произведено продукции на 111,3 тыс. руб., что почти в 2,3 раза выше показателя 2006 г.

Направления государственной поддержки малых форм хозяйствования. Проведенные исследования показали, что малые формы хозяйствования функционируют в непростых экономических условиях. Институциональная государственная политика в большей степени направлена на поддержку крупных, финансово более устойчивых сельскохозяйственных структур. Кроме того, на развитие К(Ф)Х и ЛПХ оказывают негативное влияние такие факторы, как <http://eco.e.donstu.ru/>

несовершенство нормативно-правовой базы, слабо развитая агропродовольственная инфраструктура, логистика, первичная переработка, низкая обеспеченность цивилизованными каналами сбыта аграрной продукции, недостаточная развитость кооперационных и интеграционных процессов на селе, дефицит финансовых ресурсов в местных бюджетах на развитие и поддержку МФХ, возрастной состав сельского населения, слабая обеспеченность высококвалифицированными кадрами аграрного сектора экономики и др. [2, 6, 7].

Важным этапом в решении данных проблем является совершенствование существующих и создание новых экономических условий и механизмов развития малого и среднего бизнеса в сельском хозяйстве, направленных на создание и укрепление конкурентной среды функционирования сельскохозяйственных товаропроизводителей независимо от форм собственности и хозяйствования, совершенствование направлений государственной поддержки.

На сегодняшний день в России действует Государственная программа развития сельского хозяйства и регулирования рынков сельскохозяйственной продукции, сырья и продовольствия на 2013—2020 г. (далее Госпрограмма). В 2017 г. государственная поддержка МФХ реализована по таким направлениям, как грантовая поддержка начинающих фермеров, грантовая поддержка развития семейных животноводческих ферм, возмещение части процентной ставки по долгосрочным, среднесрочным и краткосрочным кредитам, взятым малыми формами хозяйствования.

По данным Министерства сельского хозяйства РФ, в 2017 г. на указанные мероприятия из средств федерального бюджета было направлено 8,8 млрд руб., или около 22 % общего объема ассигнований федерального бюджета, выделенных на «единую» субсидию, что может свидетельствовать о заинтересованности регионов в развитии малых форм хозяйствования (табл. 3).

С 2015 г. расходы федерального бюджета на реализацию мероприятий, направленных на поддержку малых форм хозяйствования, сокращаются. В 2017 г. финансирование мероприятий в сравнении с 2015 г. сократилось почти на 22,6 %, не достигнув при этом уровня 2012 г. Основное сокращение финансирования идет по направлению «возмещение части процентной ставки по долгосрочным, среднесрочным и краткосрочным кредитам, взятым малыми формами хозяйствования»; за рассматриваемый период выделение средств из федерального бюджета сократилось почти в 4,5 раза. По направлениям грантовой поддержки начинающих фермеров и развития семейных животноводческих ферм отмечается рост объемов финансирования в 1,9 и 2,5 раза соответственно.

Таблица 3

Расходы федерального бюджета на реализацию мероприятий,
направленных на поддержку малых форм хозяйствования, млн руб.

Мероприятие	2012 г.	2013 г.	2014 г.	2015 г.	2016 г.	2017 г.
Всего	9294,0	8500,0	8059,7	11373,3	9294,5	8804,0
в том числе:						
— поддержка начинающих фермеров	1999,0	2000,0	1898,6	3200,0	3826,0	3776,4
— поддержка развития семейных животноводческих ферм	1495,0	1500,0	1415,2	3074,8	3449,9	3723,5
— возмещение части процентной ставки по долгосрочным, среднесрочным и краткосрочным кредитам, взятым малыми формами хозяйствования	5800,0	5000,0	4745,9	5098,5	2018,6	1304,1

Источник: разработано авторами по [8, 9].

В рамках реализации программы поддержки начинающих фермеров в 2017 г. гранты предоставлены 2582 фермерским хозяйствам, что позволило создать почти 5379 новых постоянных рабочих мест. За 2012–2017 гг. гранты получили более 18 тыс. хозяйств (рис. 3).

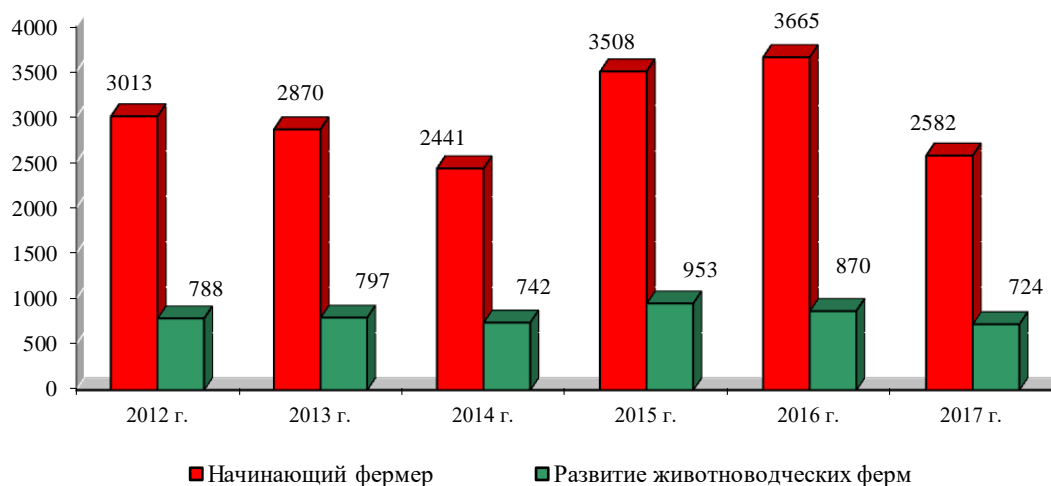


Рис. 3. Количество хозяйств, получивших грантовую поддержку в рамках реализации Госпрограммы в 2012–2017 гг. в РФ

Источник: разработано авторами по [8, 9].

В соответствии с Госпрограммой в 2017 г. грантовая поддержка фактически оказана 724 крестьянским (фермерским) хозяйствам, развивающим семейные животноводческие фермы; в 2016 г. поддержкой воспользовались на 146 хозяйств больше (870 хозяйств). В целом за рассматриваемый период (2012–2017 гг.) гранты получили 4874 семейные животноводческие фермы.

В 2017 г. средний размер гранта на одно хозяйство начинающего фермера составил 1,77 млн руб., что на 40,5% больше, чем в 2016 г., и почти в 2 раза превышает показатель 2012 г. Грант на развитие семейных животноводческих ферм в среднем составил 6,11 млн руб. на одно КФХ, что почти на 18 % больше уровня предшествующего периода. С начала реализации программы поддержки по данному направлению средний размер гранта увеличился почти на 80 % (рис. 4).

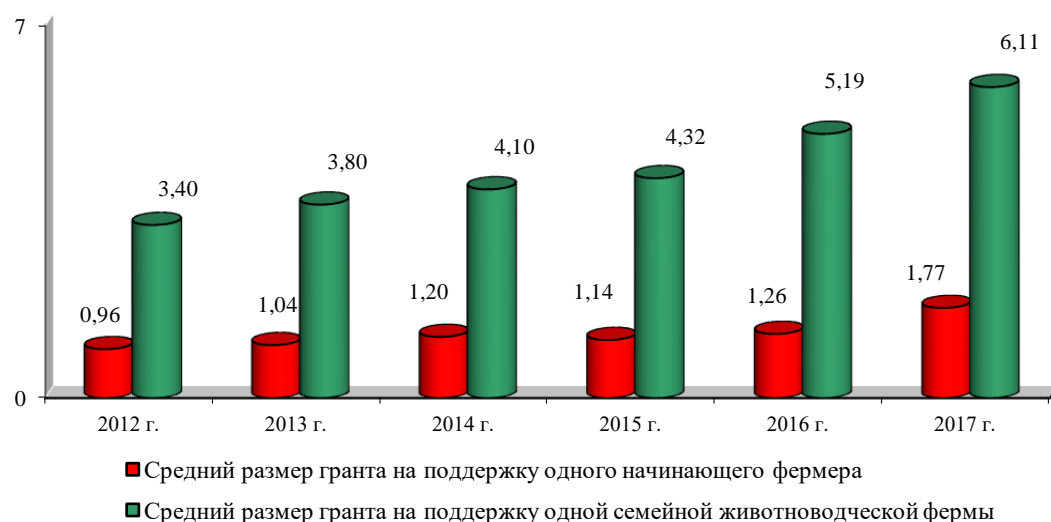


Рис. 4. Средний (расчетный) размер гранта, предоставленного на поддержку КФХ в 2012–2017 гг., млн руб.

Источник: разработано авторами по [8, 9].

Для определения уровня влияния государственной поддержки МФХ на результаты их деятельности методом расчета относительных величин построен график, который отражает зависимость объемов производства малых форм хозяйствования от объемов государственной поддержки (рис.5). За отправную точку взята 2013 г., так как первую относительную величину можно

рассчитать со второго года. Следует отметить, что прямой зависимости между объемами поддержки и производства нет, но имеется трендовая зависимость. На протяжении всего исследуемого периода объемы производства МФХ растут от года к году, но темпы их роста зависят от уровня господдержки: при снижении объемов поддержки снижается и прирост производства продукции, увеличение поддержки дает больший прирост. Отсутствие прямой зависимости обусловлено тем, что на объем производства влияет множество других факторов, таких как урожайность (в зависимости от погодных условий), цены на внешних рынках, платежеспособный внутренний спрос и т.д.

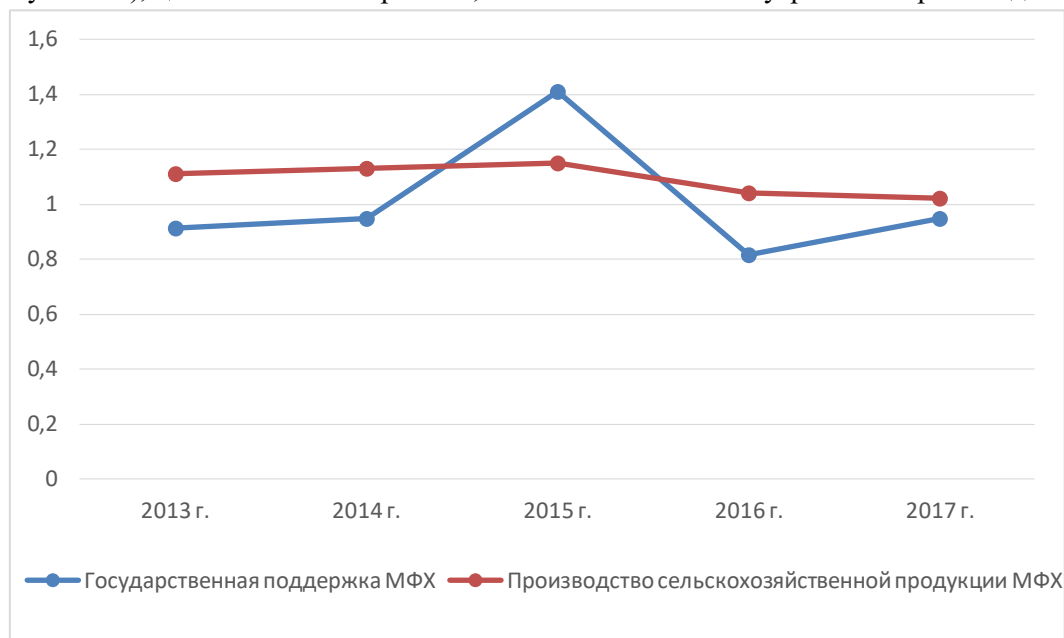


Рис. 5. График расчета зависимости объемов производства МФХ от объемов государственной поддержки

Источник: авторские расчеты.

Далее для определения влияния государственной поддержки на увеличение доли малых форм хозяйствования в общем объеме производства авторами проведен расчет среднего коэффициента эластичности:

$$\bar{\varepsilon} = f(x) \frac{\bar{x}}{y},$$

где: $\bar{\varepsilon}$ — средний коэффициент эластичности;

y — зависимая переменная (результативный признак);

x — независимая, объясняющая переменная (признак-фактор);

\bar{x} — среднее значение независимой переменной.

В результат проведенных расчетов был получен результат: коэффициент эластичности равен 0,22.

Расчеты влияния господдержки по направлениям грантовой поддержки начинающих фермеров, семейных животноводческих ферм и возмещения части процентной ставки по долгосрочным, среднесрочным и краткосрочным кредитам, взятым малыми формами хозяйствования за 2012–2017 гг., показали, что ее увеличение на 1 % повышает объемы производства МФХ на 0,22 %.

Авторские исследования выявили тенденцию снижения влияния поддержки со стороны государства на результаты функционирования МФХ. Так, согласно расчетам, проведенным учеными

ГНУ ВНИИЭиН, с учетом господдержки в 2008–2010 гг. коэффициенты эластичности для К(Ф)Х и ЛПХ составили 0,32 и 0,30 [2].

Выводы. В современном российском агробизнесе сложилась многоукладная экономика, которая, помимо крупных сельскохозяйственных формирований агрохолдингового типа и сельхозорганизаций, включает в себя и более мелкие производственные структуры: крестьянские (фермерские) и личные подсобные хозяйства.

Исследования развития аграрной структуры России позволяют сделать вывод о немаловажной роли малых форм хозяйствования в развитии аграрной отрасли страны, на долю которых приходится чуть меньше 50 % общего объема производства сельскохозяйственной продукции. При этом данной категории хозяйств отводится важная социально-экономическая роль, которая заключается в наполнении местных и региональных агропродовольственных рынков, предоставлении общественных благ, в сохранении сельского населения, сельского образа жизни и культуры, обеспечении социального контроля над территорией и др.

Для сохранения и приумножения производственного потенциала МФХ, способного при рациональном сочетании с крупными сельхозорганизациями обеспечить продовольственную независимость страны, требуется эффективное регулирование и поддержка со стороны государства. Важным направлением государственной поддержки является разработка новых проектов и совершенствование мер уже принятых программ развития малых форм хозяйствования с обязательным расширением объемов финансирования.

Поддержка со стороны государства должна быть направлена на расширение и обеспечение доступности МФХ к цивилизованным рынкам сбыта. В этой связи должны быть ликвидированы административные, законодательные и экономические барьеры доступа малых форм хозяйствования к каналам сбыта аграрной продукции. Активное развитие сельскохозяйственной потребительской кооперации и оптовых распределительных центров напрямую связано с расширением их доступа как к региональным, так и межрегиональным рынкам сбыта [6, 10, 11].

Требуется проработка вопросов создания эффективного институционального обеспечения развития МФХ, вовлечения их в инновационные процессы, обеспечения доступности к дешевым кредитным ресурсам, нормативно-правовой поддержки, что будет способствовать формированию иммунитета данных форм хозяйствования к современным социально-экономическим условиям.

Библиографический список

1. Проблемы достижения хозяйственной устойчивости и социальной сбалансированности: императивы экономической политики : моногр. / Ю. А. Тымчук [и др.]. — Москва : Изд-во АНО «Научно-исследовательский институт истории, экономики и права», 2017. — 303 с.
2. Модели адаптации малых форм хозяйствования в сельском хозяйстве России к условиям аграрных кризисов : моногр. / В. В. Кузнецов [и др.]. — Ростов-на-Дону : ГНУ ВНИИЭиН Россельхозакадемии, 2012. — 161 с.
3. Предварительные итоги Всероссийской сельскохозяйственной переписи 2016 года : в 2 т. — Москва : ИИЦ «Статистика России», 2017. — 291 с.
4. Итоги Всероссийской сельскохозяйственной переписи 2006 года : в 9 т. — Москва : ИИЦ «Статистика России», 2008. — 325 с.
5. Сельское хозяйство, охота и лесное хозяйство [Электронный ресурс] / Федеральная служба государственной статистики. — Режим доступа: http://www.gks.ru/wps/wcm/connect/rosstat_main/rosstat/ru/statistics/enterprise/economy/ (дата обращения: 04.06.18).
6. Кузнецов, В. В. Развитие предпринимательства в сельском хозяйстве : моногр. / В. В. Кузнецов, О. В. Кирсанова. — Ростов-на-Дону : ООО «АзовПечать», 2014. — 107 с.
7. Холодова, М. А. Государственное регулирование аграрного производства региона / М. А. Холодова, М. С. Шолух // Международный сельскохозяйственный журнал. — 2014. — №4. — С.63–64.

8. Национальный доклад «О ходе и результатах реализации в 2017 году Государственной программы развития сельского хозяйства и регулирования рынков сельскохозяйственной продукции, сырья и продовольствия на 2013-2020 годы» [Электронный ресурс] / Министерство сельского хозяйства РФ. — Режим доступа: <http://mcs.ru/upload/iblock/f6a/f6a926309485f5008245b3dda0a9d611.pdf> (дата обращения: 04.06.18).

9. Национальный доклад «О ходе и результатах реализации в 2013 году Государственной программы развития сельского хозяйства и регулирования рынков сельскохозяйственной продукции, сырья и продовольствия на 2013-2020 годы» [Электронный ресурс] / Министерство сельского хозяйства РФ. — Режим доступа: <http://mcs.ru/upload/iblock/ecd/ecdf16896dfaf6482cc395b0522dbd52.pdf> (дата обращения: 04.06.18).

10. Современные тенденции, проблемы и перспективы функционирования сельскохозяйственных потребительских кооперативов : моногр. / А. Н. Тарасов [и др.]. — Ростов-на-Дону : ООО «АзовПечать», 2014. — 184 с.

11. Маслов, С. В. Экономическая модель функционирования оптово-распределительных центров сельскохозяйственной продукции на основе государственно-частного партнерства / С. В. Маслов, Е. В. Пилюс // Молодой ученый. — 2016. — №26. — С. 350–358.

References

1. Problemi dostizheniya khozaystvennoi ustoychivosti i sotsialnoi sbalansirovannosti. [Problems of achieving economic sustainability and social balance: imperatives of economic policy : monograph.] Publishing house: ANO "Research Institute of history, Economics and law". Moscow, 2017, pp. 303 (in Russian).

2. Modeli adaptatsii malikh form khozyastvovaniya v selskom khozyastve. [Models of small forms adaptation of ownership in Russian agriculture to the conditions of agrarian crises: monograph.] GNU VNIIEiN Ros-Agricultural Academy, Rostov-on-Don, 2012, pp.161 (in Russian).

3. Predvaritelnie itogi Vserossiskoi selskokhozyastvennoi perepisi. [Preliminary results of the all-Russian agricultural census in 2016: 2 volumes / Federal state statistics service.] "Statistics of Russia", 2017 (in Russian).

4. Rezultati vsrossiskoi khozaystvennoi perepisi 2006. [Results of the all-Russian agricultural census of 2006: 9 volumes.] Federal state statistics service. "Statistics of Russia", 2008 (in Russian).

5. Selskoe khozaystvo, okhota i lesnoe khozaystvo. [Agriculture, hunting and forestry.]

6. Kuznetsov, V.V. Razvitie predprinimatelstva v selskom khozaystve. [Development of entrepreneurship in agriculture: monograph.] GNU VNIIEiN, Rostov-on-Don, «AzovPechat», 2014, pp.107 (in Russian).

7. Kholodova M. A., Sholukh M. S. Gosudarstvennoe regulirovanie agrarnogo proizvodstva regiona. [State regulation of agricultural production in the region.] International agricultural journal, 2014, no 4, pp. 63-64(in Russian).

8. Natsionalnii doklad "O khodei realizatsii 2013 godu Gosudarstvennoi programmi razvitiya selskogo khozaystva i regulirovaniya rinkov selskokhozyastvennoi produktsii, siriya i prodovolstviya na 2013-2020 god. [National report «On the progress and results of the implementation in 2013 of the State program of agricultural development and regulation of agricultural products, raw materials and food for 2013-2020».] (in Russian).

9. "National report «On the progress and results of the implementation in 2013 of the State program of agricultural development and regulation of agricultural products, raw materials and food for 2013-2020» (in Russian).

10. Sovremennii tendentsii, problem i perspektivi funktsionirovaniya selsko-khozaystvennikh potrebitelskikh kooperativov. [Current trends, problems and prospects of agricultural consumer cooperatives functioning : monograph.] GNU VNIIEiN, Rostov-on-Don, «AzovPechat», 2014, pp 184 (in Russian).

11. Maslov S. V., Pilyus E. V. Ekonomicheskaya model funktsionirovaniya optovo-raspredelitelnykh tsentrov selsko-khozaystvennoi productsii. [Economic model of functioning of wholesale and distribution centers of agricultural products on the basis of public-private partnership.] Young Scientist, 2016, no 26, pp. 350-358 (in Russian).

Поступила в редакцию 15.06.2018
Сдана в редакцию 15.06.2018
Запланирована в номер 18.07.2018

Received 15.06.2018
Submitted 15.06.2018
Scheduled in the issue 18.07.2018

Об авторах:

Исаева Ольга Викторовна,
ведущий научный сотрудник Всероссийского
научно-исследовательского института
экономики и нормативов (РФ, 344006,
г. Ростов-на-Дону, пр. Соколова, 52), кандидат
экономических наук
olga.isaeva-84@yandex.ru

Черная Анна Евгеньевна,
ведущий научный сотрудник Всероссийского
научно-исследовательского института
экономики и нормативов (РФ, 344006,
г. Ростов-на-Дону, пр. Соколова, 52)
fyf27011@mail.ru

Исаев Дмитрий Ильич,
специалист по экономической безопасности
ООО «Адепт-комплект» (РФ, 344029, г. Ростов-
на-Дону, ул. Менжинского, 2н)
dmitrii_isaev@inbox.ru

Authors:

Isaeva, Olga V.,
leading Researcher of All-Russian Scientific
Research Institute of Economics and regulations
(Russia, 344006, Rostov-on-Don,
av. Sokolova, 52), Ph.D.in Economics
olga.isaeva-84@yandex.ru

Chernaya, Anna E.,
leading Researcher of All-Russian Scientific
Research Institute of Economics and regulations
(Russia, 344006, Rostov-on-Don, av. Sokolova, 52)
fyf27011@mail.ru

Isaev, Dmitry I.,
specialist in Economic security of “Adept-
komplekt”(RF, 344029, Rostov-on-Don,
Menzhinskogo str, 2n)
dmitrii_isaev@inbox.ru